

Klip kløerne

Ligesom du klipper dine egne negle, skal du klippe kløerne på kaninen med jævne mellemrum. Nogen kaniner slider dem så meget selv, at det kun er nødvendig hvert halve år. Hos andre skal du gøre det hver tredje måned. Klipper du dem ikke, bliver det smertefuldt for kaninen at gå på dem. Det er let at klippe lyse kløer, hvor du kan se blodåren inde i kloen. Det er lidt sværere med mørke kløer. Klip cirka fem millimeter fra blodåren. Få eventuel en erfaren avler til at vise dig hvordan.

Du kan nemt gøre det selv, for eksempel med en lille skævbider eller en hundeneglesaks. Begynder det at bløde, fordi du er kommet til at klippe for tæt på blodåren ved et uheld, eller brækker kaninen en negl ved et uheld, så er det ikke noget farligt. Hold eventuelt en ren, våd, kold klud på til blødningen standser.

Mider

Mider kan komme i pels, i huden og i ørerne. Det ser ofte ud som skæl i pelsen. Behandling i samarbejde med dyrlæge, eller prøv at spørge en erfaren avler. Men pas på med behandlingen for kaniner kan for eksempel ikke tåle parasitmidlet Frontline.

Myxomatose og VHD

Både myxomatose og VHD er sjældne, men alvorlige og dødelige sygdomme. Myxomatose optræder ofte som epidemi i sensommeren og efterårs månederne. VHD er kun få gange set i Danmark. Men da den findes både i Tyskland og Sverige, så er risikoen for at se den i Danmark ret stor, da mange importerer kaniner - specielt fra Tyskland.

Mere om sygdomme

Du kan læse mere om Myxomatose og VHD på www.kaniner.dk. Her kan du også kan læse om tarmbetændelsen Mucoid Enteropati, der er en alvorlig sygdom, som desværre ikke længere er så sjælden i Danmark. Når Danmarks Kaninavlerforening får kendskab til udbrud af kaninsygdomme, melder foreningen ud på www.kaniner.dk, hvordan man bør forholde sig med hensyn til udstillinger og andre arrangementer med kaniner.

Kontakt

Danmarks Kaninavlerforening
Forretningsfører Susanna Kristensen
Holstebrovej 73, 6900 Skjern
E-mail: hovedkontor@kaniner.dk
Hjemmeside: www.kaniner.dk

Lokalforening



DANMARKS KANINAVLERFORENING



SYGDOMME

Forebyg gennem god pasning

Du kan forebygge mange sygdomme hos kaniner gennem god pasning sammen med et godt alsidigt foder. Bliver kaninen alligevel syg, er der meget, du kan gøre, inden det kan blive nødvendigt at kontakte en dyrlæge.

Diarré eller tynd mave

Diarré eller tynd mave kan forekomme ved foderskift eller andre stresspåvirkninger, for eksempel når en kaninunge bliver solgt og skal vænne sig til nye forhold. Kaninen virker ofte helt ok, og du behøver blot at sætte den på diæt bestående af godt stråfoder (hø, halm) og vand i et par dage. Når du køber en kanin, så sørg for at du får vejledning i, hvad og hvor meget foder, den er vant til. Få lidt af det vante foder med.

Coccidiose

Coccidier er en lille parasit, der findes i al kaningødning. Men når der kommer for mange, går det galt. Sygdommen udvikler sig bedst i varme og fugt, og den medfører voldsom diarré hos unger og ungdyr. Gamle kaniner bliver sjældent syge, da deres modstandskraft er større. Specielt hvis mange dyr går sammen, kan sygdommen blive et stort problem. Også indhegninger, hvor der har gået kaniner gennem flere år, indeholder store mængder af smitstof.

En del dør af sygdommen. Og kommer de sig, bliver de ofte utrivelig. Forebyggelse er absolut den bedste kur, og den består i god plads, rigelig strøelse og hold fodertrug og specielt vandtrug rene. Lette angreb kan som regel klares med masser af halm, hø og vand i et par dage. Sværere tilfælde kræver dyrlæge.

Blød og fedtet afføring

En blød og fedtet afføring forekommer ofte hos kaniner, der fodres med gnaverblandinger og ikke almindelige kaninpiller. Gnaverblandingerne indeholder ofte majs, solsikker og johannesbrød, hvilket er for fed en kost for kaniner. Bedste kur er at fodre med almindelige kaninpiller, diverse grønt, hø, halm og vand.

Snue og forkølelse

Kaninen nyser og nyser, der er måske tydelig enten vandigt eller gult snot i næseborene. Af og til breder det sig til lungebetændelse. Da kaninen bruger sine forpoter til at tørre næsen i, ses ret hurtigt tydelige spor af snot på indersiden af forbenene.

Forkølelse ses ofte i lukkede fugtige stalde med en dårlig staldhygiejne, manglende strøelse og så videre. Forkølelse kan smitte, så syge dyr bør fjernes fra andre kaniner, slagtes eller aflives. Meget højt elskede eller værdifulde kaniner kan forsøges helbredt ved behandling hos dyrlæge, men det skal ske hurtigt efter udbrud.

Hvis du strør med halm eller fodrer med hø, der støver, så kan alle kaniner kortvarigt komme til at nyse, uden at de derfor er syge, men tjek at sådan noget halm dufter godt, da støv kan være tegn på en dårlig kvalitet.

Øjenbetændelse

Af og til kan et øje pludselig løbe i vand. Ofte er det på grund af træk. Nogle racer er mere disponerede end andre. Forsigtig vask med kamillete er ofte nok til at kurere lidelsen. Løbeøje kan dog også være forårsaget af tandproblemer.

Vildtvoksende tænder

Kaninens tænder vokser hele livet og slibes mod hinanden. Tandfejl er oftest arveligt, men kan også opstå ved fald. Eller hvis en tand brækker ved et uheld.

En kanin med vildtvoksende tænder er ude af stand til at æde foder, som den skal bide af. Og når det bliver helt galt, så er den ude af stand til at æde noget som helst.

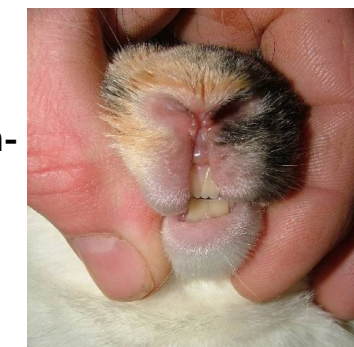
Nogle gange hjælper det, hvis tænderne bliver klippet en enkelt gang.

Hvis du har en kanin med vildtvoksende tænder, bør du aflive den. Og du skal lade være med at avler på forældredyr, der har givet unger med tandfejl.

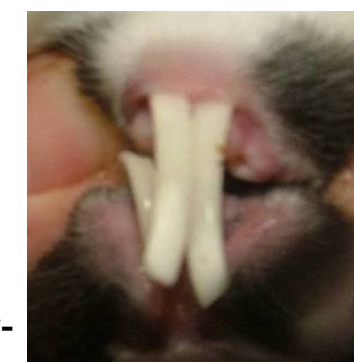
Bidsår, rifter og skrammer

Bidsår bør ikke forekomme, idet alle kaniner over 3½ måneder (nogle endda tidligere) skal i bure for sig selv.

Rifter og skrammer kan opstå ved uheld. Er de små, behandles de med Klorhexidin-pudder, der fås i håndkøb på apoteket. Større rifter og skrammer skal du selvfølgelig lade en dyrlæge behandle.



Fine tænder!



Så slemt kan det se ud!